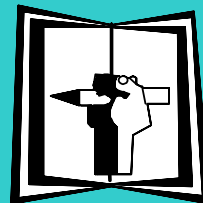


STEEEILAS



SARE PUBLIKOKO IRAKASLEEN ERRETIROA - 2010



www.stee-eilas.org

ARABA: Eulogio Serdan 5, behea

BIZKAIA: Nikolas Alkorta, 3 (Zabalburu)

GIPUZKOA: Baso-txiki, 30-34 (atzealdea)

NAFARROA: Descalzos, 72 (lonja)

01012 Gasteiz

48003 Bilbao

20015 Donostia

31001 Iruñea

☎ 945 14 11 04

☎ 944 10 02 98

☎ 943 46 60 00

☎ 948 21 23 55

☎ 945 14 43 02

☎ 944 10 13 60

☎ 943 45 36 27

☎ 948 22 97 90

araba@stee-eilas.org

bizkaia@stee-eilas.org

gipuzkoa@stee-eilas.org

nafarroa@stee-eilas.org

AURKIBIDEA

ERRETIRO PENTSIOAK, MANTENDU BEHARREKO LORPENA 01

Gure pentsioak arriskuan ote daude?

Borondatezko Gizarte Aurreikuspenerako Entitateak (BGAE-EPSV)

Elkartasunaren auzia

Itzarri

Pentsioen Euskal Sistema Publikoa

KLASE PASIBOETAKO ERREGIMENA (MUFACE) 03

1. OHIKO ERRETIROAREN OINARRIZKO ESKEMA 03

- Erretiro pentsioa eskuratzeko baldintzak
- Pentsioaren kalkuloa
- 2010eko oinarri erregulatzailerak
- 2010eko gehienezko pentsioak

2. BORONDATEZKO ERRETIRO AURRERATUA 04

2.1 OROKORRA 04

2.2 LOEren BORONDATEZKO ERRETIRO AURRERATUA 04

3. ERRETIROAREN ORDAINSARIAK 05

GIZARTE SEGURANTZAKO ERREGIMEN OROKORRA 06

1. OHIKO ERRETIROAREN OINARRIZKO ESKEMA 06

- Erretiro pentsioa eskuratzeko baldintzak
- Pentsioaren kalkulua
- 2010eko gehienezko pentsioak

2. BORONDATEZKO ERRETIRO AURRERATUA 07

3. ERRETIRO PARTZIALA TXANDAKAKO KONTRATUAREKIN 07

ADI! 08

ERRETIRO AURRERATUA. LABURPENA 09

ERRETIRO PENTSIOK, MANTENDU BEHARREKO LORPENA

Hiritarrek botere publikoen aldetik duten estaldura, benetako beharren egoeretan eta batez ere gaixotasun, zahartzaro, heriotza, baliaezintasun, zurtasun, langabezi edo gose uneetan gizarteak lortutako giza lorpen handienetakoak dira.

90. hamarkadara arte konfidantza handia zegoen erretiro pentsioen sisteman, baina ordutik aurrera bere ahalmena kolokan jartzen hasi da. Gaur egungo Gizarte Segurantzaren sistemen ustezko ahuleziaren aitzakiarekin, pentsioen murriztea eta kotizazio eskaerak handitzea etorri dira. Krisi egoeran, erretiro adina atzeratzeko mehatxua ere jasotzen ari gara.

Pentsio sistema publikoa kolokan jartzen duten bitartean, aurreikuspenenerako sistema pribatuak sustatzen dituzte, hauen aldeko neurri fiskalak ezarriz eta sistema pribatu hauetako askok dituzten galerak izkutatu.

Gure pentsioak arriskuan ote daude?

Behin eta berriro esaten da pentsio sistema publikoak porrot egingo duela; 2000.ean gertatuko zela entzun genuen, gero 2005ean eta orain 2020rako iragartzen dute. Aurreikuspen hauek oinarri ideologikoan dute abiapuntua, eta hauen ondorio garbia sistema publikoarekiko mesfidantza hedatzea da.

Aldaketa demografiko batzuk aipatzen dira, bizitza irautearen luzapena edo jaiotze tasaren jeitsiera, gaur egungo pentsioen bidegarritasun eza frogatzeko, jakinik demografiak ez duela beti norabide berdinean eboluzionatzen: jaiotze tasak ez dira betirako jeisten eta etorkinen etorrerak esku lan librearen gutxitzea konpentsatzen du neurri batean. Gainera langabezia dauden pertsonak, bereziki emakumeek eta ekonomia ezkutuan lan egiten dutenek, kolektibo kotizatzaile potentzialak osatzen dituzte merkatu normalizatu batean barneratzen badituzte.

Beste alde batetik egungo sistemak superabit bikaina sortzen du baina beharrezkoa denean ez du erreserba-funtsa hornitzen.

Edonola ere, sistemen iraupenerako garrantzia handiagoa dute langileek sortutako aberastasuna eta ekarpenak, lanean dabilen pertsonen kopurua baino. Kotizazio portzentaia igoko lukeen Gizarte Segurantzaren erreforma egin ahalko litzateke., edo aurreikuspen erakunde batera egitera gomendatzen diguten ekarpena Gizarte Segurantzako kutxara zuzenean egin.

Borondatezko Gizarte Aurreikuspenenerako Entitateak (BGAE-EPSV)

Borondatezko Gizarte Aurreikuspenenerako Entitateak erakunde pribatuak dira eta haien helburua beraien asoziatuei prestazio batzuk ematea litzateke (gehienetan jubilatzaioarenak, baina ez horiek bakarrik) sistema publikoak emandakoak osatuz.

Krisi ekonomikoak, orain jasaten ari garena kasu, txarragoak dira sistema pribatuentzat publikoentzat baino, fondo gordailuen balizko iruzurrezko erabilera gertatzeaz gain, pribatuak merkatu finantzieroen gora beheretan ahulagoak direlako.

Jardunaldi murriztuan lan egin bada jarraian urte bat baino gehiago, kotizazioa txikiagoa izango da eta dagokigun pentsioa ere bai, bigarren hezkuntzan izan ezik. Honetan, gehienezko muga gaindituta dutela, jardunaldia murrizteko aukera dago pentsioan gailerik izan gabe.

Urte sabatikoak ere eragina izan dezake pentsioan:

Adibide praktikoa: eman dezagun lehen hezkuntzako irakasle bat jubilazio adinera heltzen dela 37 urte kotizatuta eta urte sabatiko bat barnean duela, hau da, 5 urtetan gutxiago kotizatzen. Pentsioa kalkulatzeko jardunaldi osoan eginiko 32 urteak aukeratuko genituzke eta 3 urte denbora partzalean.

- 3 urte %84an = 2,52 urte (hamartarrak ez dira kontuan hartzen), beraz, 2,52 urte + 32 urte %100ean = 34 urte kotizatuta.
- 34 urte = %96,35 "haber regulador" deritzonarena

2010ean Lehen Hezkuntzan: $0,9635 \times 30.512,77 = 29.399,05\text{€}$ kobratzeko urteko, hau da, **79.55€** gutxiago hilean (14 paga).

2. BORONDATEZKO ERRETIRO AURRERATUA

2.1 BORONDATEZKO ERRETIRO AURRERATU OROKORRA

Klase Pasiboetako Legeak arautzen du, erregimen honetan (MUFACE) aurkitzen direnen aurretiazko erretiroa, baldin eta bi baldintza hauek betetzen badira:

- 60 urte edo gehiago izatea
- Gutxienez 30 urte kotizatuta izatea

Baldintza hauek beteta, pentsioa finkatuko da aurreko taulen arabera. Erretiro mota hau eta dagokion pentsioa LOE baino lehenagokoa eta zer ikusi ez duen Klase Pasiboen Legeak arautzen ditu, beraz, LOEren balizko aldaketak ez lioke eraginik egingo.

Erretiroa bide honetatik hartuz gero, erretiro saria ere jaso daiteke; Lan-Akordioan daude jasota sari horiek eta txosten honen beste atal batean agertzen dira.

2.2 LOEren BORONDATEZKO ERRETIRO AURRERATUA

LOE 2006ko maiatzean onartu zen. Bere Bigarren Xedapen Iragakorrek arautzen du, aurretiazko erretiroa hartuz gero, pentsioaren kalkulurako adinaren arabera 5 urtera irits daitekeen gehigarria lor daitekeela. Neurri hau LOGSEtik dator eta une honetan 2011ko abuztura arte egongo da indarrean.

LOEren Xedapen horri esker Gizarte Segurantzako erregimen orokorrean dauden irakasle funtzionarioek, jubilazioaren ondorioetarako soilik, Klase Pasiboen erregimenera pasatzeko aukera dute, eta aurretiazko erretiroa eskatzeko orduan honek dakartzan baldintza onuragarrienak bereganatzea.

STEE-EILASen helburua da, LOEk markaturiko epea gaindituz (2011), erretiro mota hau behin betirako mantentzea, borondatezko aurretiazko erretiroa hartzeko orduan, erregimen batean edo bestean egoteak orain arte ekarri duen bereizkeria betiko baztertuz.

GIZARTE SEGURANTZAKO ERREGIMEN OROKORRA

1. ERRETIROAREN OINARRIZKO ESKEMA

Erretiro pentsioa eskuratzeko baldintzak:

- 15 urte kotizatuta gutxienez
- Jubilatzeke adin orokorra: 65 urte

Pentsioaren kalkulua: norberari dagokion oinarri erregulatzailerak azken 15 urteetako kotizazioen arabera kalkulatzen da eta honi portzentai bat ezarri behar zaio lan-bizitza osoan kotizatutako urteak kontuan harturik:

Kotizatutako urteak	Oinarri erregulatzaileraren portzentua	Kotizatutako urteak	Oinarri erregulatzaileraren portzentua
15	%50	26	%82
16	%53	27	%84
17	%56	28	%86
18	%59	29	%88
19	%62	30	%90
20	%65	31	%92
21	%68	32	%94
22	%71	33	%96
23	%74	34	%98
24	%77	35	%100
25	%80		

Jardunaldi murriztuak oinarri erregulatzailerak txikiagotuko du murrizketa hori jubilatutako aurreko 15 urteetan gertatu bada.

Jardunaldi murriztuak kotizazioa ere txikiagotzen du, baina murrizketa hau orekatu daiteke baldin eta kotizatutako urteak 35 baino gehiago badira edo gehienezko kotizazioa gainditu bada.

Urte sabatikoak ere eragina izan dezake pentsioan:

Adibide praktikoa: eman dezagun pertsona bat 37 urte kotizatuta helduz dena jubilazio adinera urte sabatiko bat barnean duela, hau da, 5 urteetan gutxiago kotizatzen.

Urte sabatikoak jubilazioa aurreko 15 urteetan aurkitzen bada, oinarri erregulatzailerak bajuagoa izango da, kasuan kasukoa.

Kobratu beharreko portzentaiari dagokionez:

- 32 urte %100ean
- 5 urte %84an = 4,2 urte.

Guztira: 36,2 urte kotizatuta, hau da, dagokion oinarri erregulatzaileraren %100a kobratuko luke.

Une honetan hauek dira erretiro partziala hartzeko baldintzak:

- Erretiro partziala hartzeko gutxienezko adina 60 urte eta 6 hilabetekoa da; 2011ko urtarriletik aurrera 61 urtekoa izango da.
- Erretiro partziala hartzen duenak urteko jardunaren %25a bete behar du gutxienez, 65 urte bete arte.
- Enpresan 6 urte eta 30 urteko kotizazioak akreditatu behar dira.
- Eskaera egiteko epea urtero finkatzen da, martxotik maiatzera arte izaten delarik, lurralde ordezkaritzetan.

Bide hau hartzen duten irakasleek, erretiro ordainsaria hartzeko eskubidea balute, bi zatitan jasoko dute ordainsari hori, bat jubilazio partzialaren hasieran, eta bestea jubilazio osoa, 65 urterekin, hartzean.

ADI!

Jubilazioaren aukera desberdinen azterketa eta kasu bakoitzerako aukera hoberenak banan-banan egin behar dira, zeren eta aukeratu beharreko jubilazio formula eta pensioen kantitatea bakoitzaren lan bizitzaren araberakoa da.

Erretiroa hartzeko garaian, ITZARRIri estaku daitezke bertan egindako ekarpenen itzul-keta (baleude), ordainsari bakarrean, hilabeteetan zehar edo tarteko formula baten bidez. Baliteke ere ezer ez eskatzea eta ekarpenak egiten jarraitzea.

Informazio zehatzagoa behar izanez gero (eskaera prozedurak, epeak, e.a.) harremanetan jar zaitezke STEE-EILASekin gure egoitzetan.

